

INSTYTUT NAUKI LEKTIKON

Akredytowana Niepubliczna
Placówka Doskonalenia Nauczycieli



Rozwiń skrzydła, przesuwał granice

Nasze projekty:





LEKTIKON

Instytut Nauki Lektikon to Akredytowana Ogólnopolska Niepubliczna Placówka Doskonalenia Nauczycieli.

Od ponad 10 lat celem naszej pracy w szkołach jest **doskonalenie i zmiana**, stąd szczególna dbałość o **jakość i efektywność realizowanego procesu szkolenia**.

Celem Instytutu Nauki Lektikon jest rozwój kompetencji nauczycieli, oparty na dostarczaniu innowacyjnej wiedzy i narzędzi edukacyjnych. Poprzez systematyczne działania procesowe wpływamy na zmiany postaw dyrektorów i nauczycieli oraz inspirujemy szkoły, przedszkola i placówki do świadomego wyboru kierunków rozwoju.

Każdy Nauczyciel jest dla nas wyjątkową osobą, dlatego nasze formy wsparcia przygotowujemy z dbałością o Państwa potrzeby, które są świadomie i systematycznie pozyskiwane oraz analizowane. Owocem naszego podejścia jest niniejsza oferta wsparcia na rok szkolny 2023/2024.

Anna Ryszka, Radosław Świergosz

Zarząd Instytutu Nauki Lektikon

Nasze autorskie formy wsparcia w roku 2023/2024



Learn
From
Mistake

! NOWOŚĆ - Błędy są dowodem na to, że próbowałeś

EFEKTY:

Wszyscy popełniamy błędy. Tylko ten się nie myli, kto nic nie robi. A my chcemy, aby nasi uczniowie byli aktywni, kreatywni, przedsiębiorczy... Jak popełnianie błędów przekuć w sukces? Nikt z nas nie lubi przegrywać, porażki bołą, ale trudności i wyzwania to szansa na rozwój i doskonalenie. Uczestnicy szkolenia uświadomią sobie, że nauki wyniesione z błędów, które popełniamy i naprawiamy często są najlepszymi lekcjami. Uczestnicy dowiedzą się, jak pokazać uczniom, że porażki i błędy są częścią życia, są częścią ich drogi do sukcesu, nie są niczym złym. Uczestnicy nauczą się w jaki sposób pokazać uczniom, jak radzić sobie z problemami dbając o ich zdrowie psychiczne. Zgodnie z myślą Elberta Green Hubbarda „Największym błędem, jaki człowiek może popełnić w życiu, jest bać się popełnić błąd”. Daj sobie prawo do błędu. Z odwagą podejmuj nowe działania. Naucz tego swoich uczniów. Zacznij od udziału w tym szkoleniu!

PROGRAM:

- pojęcie błędu
- znaczenie błędu w procesie uczenia się i nauczania
- praca z błędami jako zdobywanie wiedzy o sobie
- kompetencje, które rozwija praca z błędem
- klasyfikacja błędów
- organizowanie procesu nauczania-uczenia się tak, aby pomagać uczniom skutecznie się uczyć i radzić sobie z porażkami
- błąd jako informacja zwrotna - strategię pracy z błędem
- błędy a ocenianie
- poprawa błędu
- autoanaliza
- bariery uczenia się na błędach

ZGODNE Z KIERUNKAMI POLITYKI
OŚWIATOWEJ 2023/2024

! NOWOŚĆ - Sztuczna inteligencja (SI/AI) w edukacji - podstawy i praktyczne przykłady wykorzystania na lekcji

EFEKTY:

Uczestnik zna podstawowe koncepcje sztucznej inteligencji, potrafi dobrać narzędzia AI do pracy dydaktycznej; wie, jak krytycznie podejść do używania AI oraz wzbogaca swój warsztat pracy o nowe, atrakcyjne i efektywne metody.

PROGRAM:

- wprowadzenie do sztucznej inteligencji w edukacji
- czym jest sztuczna inteligencja i jak działa?
- zastosowania sztucznej inteligencji w różnych dziedzinach, w tym edukacji
- podstawowe technologie SI w edukacji
- uczenie maszynowe - na czym polega i rodzaje?
- przetwarzanie języka naturalnego - jak wykorzystać SI do analizy i generowania treści tekstowych?
- wzorce i rozpoznawanie obrazu - praktyczne zastosowania na lekcji
- przykłady wykorzystania SI na lekcji
- matematyka: Wykorzystanie SI do rozwiązywania problemów matematycznych i generowania testów zadań o różnym poziomie trudności
- język polski: Wykorzystanie SI do oceny pisemnych prac uczniów pod kątem gramatyki, interpunkcji i stylu
- nauki przyrodnicze: Korzystanie z SI do analizy danych z eksperymentów i symulacji zjawisk naturalnych.
- języki obce: Wykorzystanie SI do nauki języków obcych poprzez tłumaczenia, wymowę i rozmowy
- etyczne i odpowiedzialne wykorzystanie SI na lekcji
- ochrona prywatności uczniów w kontekście wykorzystania SI
- rozważanie zagrożeń i ograniczeń SI w edukacji

ZGODNE Z KIERUNKAMI POLITYKI
OŚWIATOWEJ 2023/2024

LEKTYKON

TOP 30





Efektywne nauczanie w zróżnicowanym zespole - jak dostosować metody pracy do indywidualnych potrzeb uczniów

EFEKTY:

Uczestnik zna strategie i style uczenia się uczniów i poznaje narzędzia do ich diagnozy.

Nauczyciel zna podstawowe mechanizmy neurodydaktyczne i wykorzystuje je w planowaniu procesu lekcyjnego.

Uczestnik pogłębia wiedzę nt. doboru odpowiednich metod i form pracy uwzględniających indywidualne potrzeby uczniów.

Nauczyciel zna inspirujące i użyteczne metody nauczania do wykorzystania podczas lekcji stacjonarnej i on-line.

PROGRAM:

- jak uczy się mózg, podstawy neurodydaktyki
- indywidualne potrzeby uczniów w zakresie uczenia się
- modalność sensoryczna
- inteligencje wielorakie
- motywacja i gotowość do uczenia się
- osobowość ucznia
- planowanie procesu lekcyjnego sprzyjającego uczeniu się uczniów
- efektywne, wciągające metody uczenia się
- pomysły na angażujące prace domowe
- indywidualizacja procesu edukacyjnego
- praca z uczniem ze SPE - indywidualizacja pracy w odniesieniu do poszczególnych barier i dysfunkcji

ZGODNE Z KIERUNKAMI POLITYKI
OŚWIATOWEJ 2023/2024

Sytuacje trudne w kontaktach z rodzicami w oparciu o teorię osobowości C. G. Junga

EFEKTY:

Uczestnik diagnozuje sytuacje trudne w kontaktach z rodzicami i określa ich przyczyny. Umiejętnie rozróżnia przyczyny, na które ma wpływ, od tych będących poza przestrzenią wpływu. Zna również pojęcie percepcji i prawidłowo definiuje pojęcie "Mapy Świata".

Nauczyciel zna teorię osobowości C. G. Junga, rozróżnia poszczególne typy osobowości i wie co kryje się pod pojęciem "Energii Kolorystycznych". Nauczyciel zna pojęcie antagonisty; który rodzic jest moim antagonistą i jak się z nim komunikować?

Uczestnik planuje spotkania indywidualne i zebrania z rodzicami z uwzględnieniem teorii osobowości.

PROGRAM:

- "trudny rodzic", to jaki rodzic?
- przyczyny sytuacji trudnych w kontaktach z rodzicami
- pojęcie percepcji i mapy świata
- teoria osobowości, pojęcie energii kolorystycznych
- antagonistą, czyli z kim komunikować się najtrudniej i dlaczego?
- planowanie rozmów z rodzicami, którzy są antagonistami
- prowadzenie zebrań z rodzicami, jak dotrzeć z przekazem do wszystkich typów osobowości?
- jak rozpoznać typ osobowości rodzica w krótkiej rozmowie, dobre praktyki

ZGODNE Z KIERUNKAMI POLITYKI
OŚWIATOWEJ 2023/2024

LEKTIKON

TOP 30



Komunikacja i współpraca w zespole nauczycieli w oparciu o teorię osobowości

EFEKTY:

Uczestnik definiuje pojęcie efektywnego zespołu i diagnozuje najważniejsze obszary rozwojowe grona pedagogicznego, w którym pracuje. Nauczyciel wymienia dysfunkcje pracy zespołowej wg. modelu P. Lencioniego.

Uczestnik zna pojęcie percepcji, "Mapy Świata" i podstawowe założenia teorii osobowości C. G. Junga. Nauczyciel określa własny typ osobowości (energię kolorystyczną) i trafnie określa swoich antagonistów w zespole. Uczestnik czerpie ze swojego antagonisty i komunikuje się z nim zgodnie z jego mapą świata (styl komunikacji dostosowany do odbiorcy).

PROGRAM:

- efektywny zespół, to jaki zespół?
- najważniejsze wyzwania w pracy zespołowej
- pojęcie percepcji i mapy świata
- teoria osobowości C. G. Junga
- typy osobowości i energie kolorystyczne, zasoby i obszary rozwojowe poszczególnych osobowości
- pojęcie antagonisty, z kim w zespole komunikować się najtrudniej i dlaczego?
- komunikacja z antagonistą z jego mapy świata
- planowanie celów i działań będących odpowiedzią na zdiagnozowane wyzwania pracy zespołowej

Celowa, dostępna i adekwatna pomoc psychologiczno-pedagogiczna w szkole i przedszkolu

EFEKTY:

Uczestnik zna przepisy prawa w zakresie zasad i organizacji udzielania pomocy psychologiczno-pedagogicznej w publicznych przedszkolach i szkołach. Nauczyciel zna swoje obowiązki w zakresie organizowania pomocy psychologiczno-pedagogicznej. Uczestnik rozpoznaje potrzeby, możliwości i ograniczenia uczniów ze SPE oraz rozwija umiejętność pracy z uczniami w zależności od typu niepełnosprawności. Nauczyciel planuje współpracę z poradnią psychologiczno-pedagogiczną i innymi partnerami w zakresie udzielania pomocy psychologiczno-pedagogicznej.

PROGRAM:

- aktualny stan prawny dotyczący udzielania pomocy psychologiczno-pedagogicznej w przedszkolu, szkole
- obowiązująca dokumentacja w zakresie pomocy psychologiczno-pedagogicznej
- zadania pedagoga, psychologa, wychowawcy i nauczycieli przedmiotowych
- wzory dokumentów usprawniające pracę przedszkola, szkoły
- zakres współpracy z poradnią psychologiczno-pedagogiczną
- nowe formy pomocy dzieciom/uczniom w przedszkolu/szkole zapisane w rozporządzeniu MEiN

ZGODNE Z KIERUNKAMI POLITYKI
OŚWIATOWEJ 2023/2024

LEKTIKON

TOP 30



! NOWOŚĆ - Jestem na TAK, i... - techniki IMPRO jako narzędzie dydaktyczne wspierające proces uczenia się.

EFEKTY:

Nauczyciel zna: pojęcie improwizacji, techniki i metody IMPRO (np. Tak, i ...), zasady tworzenia i adaptacji gier IMPRO, gry IMPRO do stymulowania kreatywności. Uczestnik potrafi stosować IMPRO w pracy z uczniami. Nauczyciel rozumie możliwości zastosowania improwizacji w sytuacjach zawodowych. Jest zmotywowany do refleksji nt. swojego stylu pracy z uczniami, stosowania metod impro opartych na doświadczeniu, angażujących potencjał intelektualny uczniów. Nauczyciel rozwija umiejętności aktywnego i empatycznego słuchania, buduje relacje i tworzy więzi, kształtuje otwartość na zmiany, powoduje wzrost świadomości odbioru i tworzenia sztuki oraz bycia tu i teraz. Nauczyciel ma samoświadomość stresu, jako nieodłącznemu towarzyszowi IMPRO.

PROGRAM:

- IMPRO- co to jest?
- trening technik i metod IMPRO (m.in. metafora przyjmowania ofert)
- Tak, zaimprovizujemy to!
- przygotowanie nauczycieli do adaptacji technik i gier IMPRO na potrzeby konkretnych lekcji
- „Spontaniczna kreatywność”
- 5 zasad IMPRO wspierających rozwój dzieci i młodzieży (m.in.: „TAK, ALE...”, „TAK, I...”)
- stres a IMPRO
- refleksja uczestników metodą 5Q

Dziecko w kryzysie psychicznym i emocjonalnym. Profilaktyka, reagowanie, interwencja kryzysowa

EFEKTY:

Uczestnik zna kontekst stresu cywilizacyjnego (pandemia, kryzys ekologiczny, wojna w Ukrainie itp.) i jego wpływ na kondycję psychiczną dzieci i młodzieży; wskazuje przyczyny kryzysów w życiu osobistym i rodzinnym uczniów (wydarzenia krytyczne). Nauczyciel analizuje możliwe sposoby reagowania na uczniowskie kryzysy i wskazuje co jest w sferze wpływu szkoły. Definiuje zadania wychowawcy, pedagoga, nauczycieli oraz zespołu reagowania kryzysowego. Uczestnik wskazuje związek pomiędzy działaniami profilaktycznymi (w tym budowaniem relacji), a ograniczeniem uczniowskich kryzysów.

PROGRAM:

- krótkoterminowe i długoterminowe skutki pandemii w kontekście zdrowia psychicznego dzieci i młodzieży
- kryzys - definicja, przyczyny (co może wywołać kryzys?), skutki
- kryzys a trauma
- czym jest interwencja kryzysowa?
- interwencja kryzysowa a inne formy wsparcia
- powoływanie zespołu reagowania kryzysowego - cel i zadania
- omówienie komunikacji z osobami po próbie samobójczej.
- analiza dobrych praktyk interwencji podejmowanych w klasach przeżywających kryzys
- budowanie relacji w zespołach klasowych jako podstawowe działanie profilaktyczne

ZGODNE Z KIERUNKAMI POLITYKI
OŚWIATOWEJ 2023/2024

LEKTIKON

TOP 30



! NOWOŚĆ - Moce współpracy. Budowanie efektywnych zespołów klasowych

EFEKTY:

Uczestnik wymienia fazy rozwoju zespołu i wskazuje charakterystyczne cechy funkcjonowania uczniów w poszczególnych fazach. Nauczyciel świadomie zarządza procesem grupowym, umiejętnie wykorzystując swoją rolę na poszczególnych etapach procesu; dobiera metody i formy pracy do konkretnej fazy procesu grupowego. Uczestnik analizuje funkcjonowanie zespołu klasowego w fazie konfliktu, rozróżnia strategie rozwiązywania, rozstrzygania i unikania, świadomie zarządzając konfliktem.

PROGRAM:

- cechy prawidłowo zbudowanego zespołu klasowego
- dysfunkcje pracy zespołowej wg. Patricka Lencioniego
- relacje jako czynnik chroniący przed kryzysami psychicznymi i emocjonalnymi
- proces grupowy - ogólna charakterystyka
- faza formowania, ścierania, normowania, efektywnego działania i wygaszenia pracy zespołu
- faza formowania - jak inicjować proces, zadania nauczyciela
- konflikt produktywny i nieproduktywny w fazie ścierania
- droga dojścia do efektywnej pracy zespołu, czyli faza normowania
- faza działania - dojrzały zespół i ograniczenie roli nauczyciela
- Projektowanie lekcji w kontekście procesu grupowego. Cykl Kolba

ZGODNE Z KIERUNKAMI POLITYKI
OŚWIATOWEJ 2023/2024

! NOWOŚĆ - "Ten obcy". Uczeń z doświadczeniem migracji w polskiej szkole

EFEKTY:

Uczestnik wie, jak kształtuje się problematyka migracji i uczniów z doświadczeniem migracji w polskich szkołach. Zna przepisy prawa oświatowego regulujące kwestie cudzoziemców w szkole. Identyfikuje potrzeby uczniów z doświadczeniem migracji w różnych obszarach oraz wyzwania związane z integracją dzieci migracyjnych w polskim systemie edukacji. Rozróżnia język komunikacji od języka edukacji. Uczestnik planuje pracę, dostosowując metody i formy pracy z uczniem cudzoziemskim. Korzysta z wypracowanych narzędzi wsparcia uczniów

PROGRAM:

- wprowadzenie do problematyki migracji dzieci w Polsce
- przepisy oświatowe dotyczące organizacji nauki dla uczniów cudzoziemskich, w tym
- oceniania i klasyfikacji
- zróżnicowane potrzeby uczniów z doświadczeniem migracji w różnych obszarach – bezpieczeństwa, przynależności, uznania, samorealizacji, poznania
- wyzwania związane z integracją dzieci migracyjnych w polskim systemie edukacji
- język komunikacji a język edukacji
- dostosowanie form i metod pracy na lekcjach i oceniania uczniów cudzoziemskich
- wypracowanie praktycznych wskazówek i narzędzi dla dyrektorów i nauczycieli, jak efektywnie wspierać dzieci migracyjne w procesie edukacyjnym i integracyjnym

ZGODNE Z KIERUNKAMI POLITYKI
OŚWIATOWEJ 2023/2024

LEKTYKON

TOP 30



LEKTIKON

TOP 30

! NOWOŚĆ - Podnoszenie jakości wsparcia dzieci i ich rodzin poprzez prowadzenie Wczesnego Wspomagania Rozwoju Dziecka

EFEKTY:

Uczestnicy szkolenia znają przepisy regulujące możliwość organizowania zajęć z zakresu WWR; wiedzą, w jaki sposób i w jakich placówkach może być ono realizowane, jakie zapisy muszą się znaleźć w statucie, jakie wymagania trzeba spełnić, by móc realizować zajęcia. Znają zasady powoływania zespołów WWR do każdego dziecka, mają świadomość wymaganej dokumentacji oraz zadań, jakie realizują członkowie zespołu. Uczestnicy mają świadomość znaczenia dla rozwoju dziecka wsparcia, jakie dziecko i jego rodzice otrzymują w ramach WWR. Wiedzą, z jakimi podmiotami mogą współpracować, by zwiększać efektywność swoich działań.

PROGRAM:

- uwarunkowania umożliwiające wydanie dziecku Opinii o potrzebie wczesnego wspomagania rozwoju dziecka
- rola zajęć w zakresie WWR dla rozwoju dziecka z niepełnosprawnością oraz w obszarze wsparcia rodziców dziecka
- podstawy prawne organizacji zajęć WWR, w tym w ramach Wiodącego Ośrodka Koordynacyjno-Rehabilitacyjno-Opiekuńczego
- zadania Dyrektora w zakresie zatrudnienia specjalistów, powoływania Zespołów WWR
- zasady zawierania porozumień z innymi podmiotami w celu realizacji części wskazań zawartych w opinii.
- omówienie zakresu działań Zespołu WWR
- współpraca z instytucjami w celu wsparcia dziecka i rodziny: placówki służby zdrowia, ppp, asystenci rodzin niepełnosprawnych, opieka społeczna

ZGODNE Z KIERUNKAMI POLITYKI
OŚWIATOWEJ 2023/2024

! NOWOŚĆ - Dyskryminacja i przemoc rówieśnicza motywowana uprzedzeniami - reagowanie i zapobieganie

EFEKTY:

Uczestnik szkolenia potrafi odróżnić symptomy przemocy rówieśniczej od zachowań „rozwojowych” uczniów. Ma świadomość mechanizmu działania przemocy relacyjnej i wie, jak ważne jest reagowanie na wszelkie objawy wykluczeń. Nauczyciel zna prawa człowieka i dziecka, pojęcia prawne i podstawowe przepisy dotyczące przemocy w szkole i dyskryminacji; wie jakie są skutki nieprzestrzegania prawa w powyższych kontekstach, do jakiej odpowiedzialności może być pociągnięty w sytuacjach nieprzestrzegania prawa. Uczestnik wskazuje, jak budować relacje w zespole oraz jak współpracować z rodzicami uczniów, by rozwijać czynniki chroniące uczniów przed rozwojem przemocy i dyskryminacji; ma także wiedzę jak reagować w przypadku pojedynczych incydentów przemocy rówieśniczej oraz jakie procedury uruchomić, gdy ma do czynienia z bullyingiem wśród uczniów.

PROGRAM:

- rodzaje przemocy rówieśniczej
- mechanizmy relacji rówieśniczej - od zachowań „rozwojowych” po bullying. Charakterystyka bullyingu wg koncepcji D. Olweusa. Sytuacja ucznia wykluczonego - konsekwencje przemocy relacyjnej
- w obronie praw człowieka i w przeciwdziałaniu przemocy - aspekty prawne zadań szkoły
- dyskryminacja i jej przeciwdziałanie w szkole - regulacje prawne. Jak zapobiegać sytuacjom trudnym
- jak działać w sytuacji bullyingu - procedury interwencyjne w pracy szkoły

LEKTIKON

TOP 30

! NOWOŚĆ - Uwaga! Złość! Jak radzić sobie z trudnymi emocjami uczniów?

EFEKTY:

Uczestnik zna istotę i źródło trudnych emocji oraz techniki ich osvajania. Analizuje trudne emocje z perspektywy ucznia i nauczyciela. Uczestnik zna podstawowe zasady pozytywnej dyscypliny i wie w jaki sposób zastosować je w procesie lekcyjnym. Uczestnik planuje komunikację z uczniem w sytuacji trudnej oraz rozmowy z nim nt. trudnych emocji. Nauczyciel zna sposoby identyfikowania własnych trudnych emocji i dobiera adekwatne sposoby ich wyrażania-akceptowane społecznie.

PROGRAM:

- spektrum trudnych emocji u uczniów
- lęk i złość jako najbardziej "spektakularne" emocje u dzieci
- komunikacja z uczniem w sytuacji trudnej, dobre praktyki i podstawowe błędy popełniane przez dorosłych
- przegląd lęków rozwojowych typowych dla określonego wieku dziecka
- sygnały świadczące o odczuwanym przez dziecko lęku
- praca z lękiem i zaburzeniami lękowymi
- składniki i zapalniki powodujące wybuch złości
- jak sobie radzić z własną złością i złością ucznia?
- rozwój inteligencji emocjonalnej na lekcjach wychowawczych i przedmiotowych, dobre praktyki

Unikać, rozstrzygać czy rozwiązywać? Nauczyciel w obliczu konfliktu

EFEKTY:

Uczestnik zna korzyści wynikające z efektywnie poprowadzonej sytuacji konfliktowej w szkole.

Rozróżnia konflikty nieproduktywne od produktywnych i skutecznie zamienia konflikty nieproduktywne na produktywne.

Nauczyciel zna dostępne strategie rozwiązywania konfliktów i efektywnie dopasowuje je do konkretnych sytuacji. Uczestnik ma świadomość autopercepcji w konflikcie i identyfikuje swój intuicyjny sposób reagowania w konflikcie, modyfikując go w razie potrzeby.

PROGRAM:

- skąd się biorą konflikty i do czego mogą nam się przydać?
- koło konfliktu Moore'a
- konflikty produktywne vs. nieproduktywne
- transformacja konfliktów nieproduktywnych
- strategie rozwiązywania konfliktów – od unikania, uległości, dominacji, przez kompromis po współpracę
- autopercepcja w konflikcie, czyli jak intuicyjnie rozwiązujemy konflikty – kwestionariusz
- studium przypadku

LEKTIKON

TOP 30



LEKTIKON

TOP 30

Formułowanie wymagań edukacyjnych

EFEKTY:

Uczestnik wie na co zwrócić uwagę podczas konstruowania wymagań edukacyjnych, potrafi je poprawnie tworzyć oraz jest świadomy jakich błędów się wystrzeżać. Podczas warsztatu ćwiczy formułowanie celów operacyjnych oraz ma możliwość sprawdzenia czy przygotowane przez niego wymagania są poprawnie sformułowane, a także potrafi je wykorzystać podczas ustalania śródrocznej i rocznej oceny klasyfikacyjnej

PROGRAM:

- podstawa prawna konstruowania wymagań edukacyjnych
- na co zwrócić uwagę podczas formułowania wymagań?
- wymagania edukacyjne a ocenianie.
- taksonomia celów kształcenia.
- poprawne formułowanie wymagań edukacyjnych i najczęściej popełniane błędy
- ustalanie oceny śródrocznej i rocznej zgodnie z wymaganiami edukacyjnymi
- formułowanie wymagań edukacyjnych z poszczególnych przedmiotów - warsztat

Dostosowanie wymagań edukacyjnych

EFEKTY:

Uczestnik analizuje zapisy prawa dotyczące pomocy psychologiczno-pedagogicznej i wymagań edukacyjnych. Nauczyciel rozpoznaje indywidualne potrzeby uczniów ze SPE, wynikające z dysfunkcji i niepełnosprawności. Uczestnik analizuje metody i formy pracy wykorzystywane w zróżnicowanym zespole klasowym. Dostosowuje również wymagania edukacyjne do uczniów posiadających opinię lub orzeczenie poradni psychologiczno-pedagogicznej.

PROGRAM:

- pomoc psychologiczno-pedagogiczna w przedszkolu, szkole i placówce, podstawowe informacje
- podstawy prawne indywidualizacji dostosowania wymagań edukacyjnych
- opinia i orzeczenie PPP jako podstawa do dostosowania wymagań
- rozpoznawanie potrzeb i możliwości ucznia, indywidualizacja pracy
- indywidualizacja w zakresie oceniania, pułapki oceniania
- sposoby dostosowania w zależności od rozpoznanych potrzeb i trudności ucznia

ZGODNE Z KIERUNKAMI POLITYKI
OŚWIATOWEJ 2023/2024

LEKTIKON

TOP 30

! NOWOŚĆ - Wspomaganie wychowawczej roli rodziny

EFEKTY:

Wyposażenie uczestników szkolenia w wiedzę i umiejętności z obszaru wspomagania wychowawczej roli rodziny poprzez pomoc w kształtowaniu u wychowanków i uczniów stałych sprawności w czynieniu dobra, rzetelną diagnozę potrzeb rozwojowych dzieci i młodzieży, realizację adekwatnego programu wychowawczo-profilaktycznego oraz zajęć wychowania do życia w rodzinie.

PROGRAM:

- uporządkowanie wiedzy na temat aktualnego stanu prawnego dotyczącego kształtowania u wychowanków i uczniów stałych sprawności w czynieniu dobra oraz rzetelnej diagnozy potrzeb rozwojowych dzieci i młodzieży
- przykłady rozwiązań dotyczących diagnozy potrzeb rozwojowych dzieci i młodzieży
- przykłady rozwiązań dotyczących realizacji adekwatnego programu wychowawczo-profilaktycznego oraz zajęć wychowania do życia w rodzinie

ZGODNE Z KIERUNKAMI POLITYKI
OŚWIATOWEJ 2023/2024

! NOWOŚĆ - Stres a neuroplastyczność mózgu. Jak przekuć swój pesymizm na pozytywne myślenie

EFEKTY:

Nauczyciel lepiej rozumie, że neuroplastyczność mózgu uzależniona jest od naszych doświadczeń. W praktyce oznacza to, że wszystko, co w powtarzalny sposób czujemy, czego doświadczamy, o czym myślimy, powoli, lecz skutecznie rzeźbi naszą strukturę neuronalną, czyli tak naprawdę, w każdym dniu nasz umysł buduje nasz mózg. Uczestnik szkolenia wie, że skupianie się na samokrytyce, zmartwieniach, narzekaniu na innych, krzywdach i stresie, sprawia, że mózg staje bardziej reaktywny, podatny na lęk i depresyjny nastrój, ma większe skłonności do złości, smutku i poczucia winy. Nauczyciel koncentruje się na dobrych zdarzeniach i okolicznościach, na przyjemnych odczuciach - na tym, co udało się zrobić; na dobrych intencjach i zaletach. W efekcie mózg z czasem przybiera inny kształt, będzie zaprogramowany na siłę i odporność a także na realistycznie optymistyczne nastawienie oraz pozytywny nastrój i poczucie własnej wartości. Po szkoleniu nauczyciel rozwija siły wewnętrzne, czyli aktywuje geny odpowiedzialne za wyciszenie reakcji stresowych i podnoszenie odporności psychicznej.

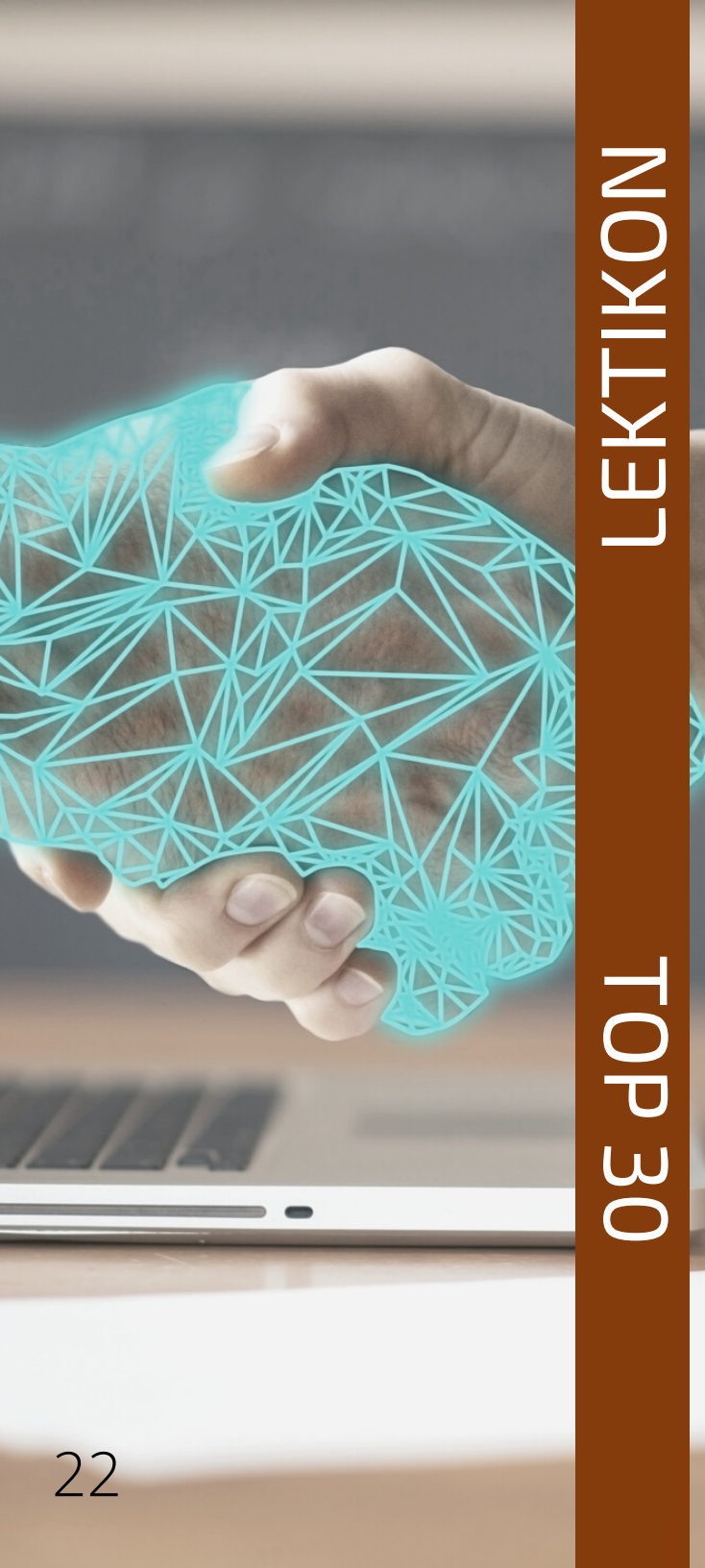
PROGRAM:

- jak działa nasz mózg, czyli o tym, dlaczego działa jak rzep na to, co złe.
- neuroplastyczność mózgu, a siła doświadczeń
- mózg zielony i mózg czerwony, a nasze reakcje responsywne i reaktywne.
- jak rozwijać nastawienie responsywne - o uzdrawianiu siebie dzięki chłonięciu dobra.
- przebudowa mózgu poprzez dostrzeganie i tworzenie pozytywnych doświadczeń.
- o programowanie się na szczęście - metodzie chłonięcia dobra.
- 21 klejnotów- ćwiczenia rozwijające fundamentalne siły wewnętrzne

LEKTIKON

TOP 30





! NOWOŚĆ - Zrozumieć pokolenie I-Gen i pokolenie Alfa. O potrzebie wykorzystania narzędzi TIK w pracy nauczyciela i ucznia XXI w.

EFEKTY:

Uczestnik charakteryzuje pokolenie Y, pokolenie Z i pokolenie I-Gen oraz identyfikuje zmiany w przemianach międzypokoleniowych. Nauczyciel zna sposoby funkcjonowania uczniów w szkole i definiuje cechy wynikające z wychowania i rozwoju, w cyfrowym świecie. Uczestnik planuje proces dydaktyczny i wychowawczy uwzględniający potrzeby i możliwości współczesnych uczniów. Uczestnik podejmuje refleksje nt. relacji jako najważniejszego czynnika chroniącego dzieci w cyfrowym świecie.

PROGRAM:

- przemiany międzypokoleniowe na przykładzie pokolenia Y, pokolenia Z (millenialsi) i pokolenia I-Gen oraz Alfa
- istotne różnice w rozwoju dzieci z pokolenia Z i pokolenia I-Gen
- szkoła i uczenie się z perspektywy I-Gen
- konflikt pokoleń jako dodatkowe wyzwanie w pracy z pokoleniem I-Gen
- relacja jako czynnik chroniący zdrowie psychiczne i dobrostan współczesnych dzieci i młodzieży
- planowanie procesu lekcyjnego z uwzględnieniem zasobów i wyzwań uczniów pokolenia I-Gen, planowanie metod i form pracy
- efektywne wykorzystanie narzędzi TIK w pracy z pokoleniem I-Gen oraz Alfa

ZGODNE Z KIERUNKAMI POLITYKI
OŚWIATOWEJ 2023/2024

! NOWOŚĆ - Prawna ochrona nauczyciela. Nauczyciel funkcjonariuszem publicznym

EFEKTY:

Uczestnik zna podstawowe przepisy prawne i zastosowanie norm dot. funkcjonariusza publicznego w zawodzie nauczyciela w codziennej pracy; wie, czym jest ochrona prawna i gdzie jej szukać. Nauczyciel poznaje praktyczne wskazówki i sposób, w jaki należy postępować w sytuacjach uchybiającym jego prawom. Wie też jaka odpowiedzialność grozi mu w sytuacji, kiedy sam nie przestrzega norm prawnych do jakich jest zobowiązany w zakresie statusu funkcjonariusza publicznego.

PROGRAM:

- pozycja zawodu nauczyciela w świecie prawnym- odczucia nauczyciela
- status funkcjonariusza publicznego w zawodzie nauczyciela - pojęcie i normy prawne
- ochrona prawna funkcjonariusza przysługująca nauczycielom
- odpowiedzialność prawna nauczyciela w kontekście funkcjonariusza publicznego
- praktyczne wskazówki reagowania w sytuacjach zagrażających prawom nauczyciela

ZGODNE Z KIERUNKAMI POLITYKI
OŚWIATOWEJ 2022/2023

LEKTIKON

TOP 30

Mieć rację czy relację - tworzenie środowiska przyjaznego dla ucznia i nauczyciela w oparciu o elementy pozytywnej dyscypliny

EFEKTY:

Uczestnik rozróżnia rodzaje autorytetów oraz wskazuje różnice w systemach motywacyjnych i demotywacyjnych. Nauczyciel wskazuje co działa, a co nie działa w oddziaływaniach dydaktyczno-wychowawczych, a także opisuje sposoby dbania o swój dobrostan. Uczestnik analizuje podstawy komunikacji bez przemocy i stosuje je w praktyce.

PROGRAM:

- autorytet, czyli po kogo sięgać w pracy nauczyciela, rodzaje autorytetów
- badania prof. Hattiego
- dobrostan nauczyciela - jak dbać o swój płomień
- komunikacja bez przemocy, z nastawieniem na potrzeby - elementy PD
- motywacja a demotywacja - przykłady z życia nauczyciela
- system kar i nagród - jego zalety i wady oraz konsekwencje
- przekonania rozwijające i ograniczające - jak to działa w postrzeganiu ucznia
- błędne strategie realizowane przez dziecko wg Pozytywnej Dyscypliny
- wsparcie - jego rola w codziennym życiu nauczyciela

NIUS, HEJT, FEJK.

Jak kształtować krytyczne podejście do treści publikowanych w internecie?

EFEKTY:

Uczestnik zna formy i rodzaje zagrożeń, związanych z aktywnością dzieci w sieci. Analizuje skalę i wieloaspektowość problemu. Nauczyciel rozpoznaje zachowania dziecka, doświadczającego treści niepożądanych i innych zagrożeń w sieci, zna przykładowe procedury reagowania i wspólnie z innymi dopasowuje je do potrzeb i warunków przedszkola/szkoły/placówki. Podejmuje też działania profilaktyczne, uwzględniając relacje z uczniami, jako najważniejszy czynnik chroniący. Nauczyciel analizuje sposoby rozwijania myślenia krytycznego uczniów i krytycznego podejścia do informacji.

PROGRAM:

- rodzaje i charakterystyka cyberzagrożeń
- na czym polega szum informacyjny?
- różnice pomiędzy "hejtem", a krytyką (krytyka "ad rem" i "ad personam")
- czym jest myślenie krytyczne i jak je rozwijać?
- w jaki sposób rozwijać u uczniów umiejętność weryfikowania informacji?
- przeciwdziałanie i profilaktyka – jak zwiększyć bezpieczeństwo aktywności uczniów w sieci
- przepisy prawne dotyczące nadużyć w Internecie
- współpraca z innymi podmiotami otoczenia szkoły: policja, poradnie, fundacje
- materiały edukacyjne i dobre praktyki

ZGODNE Z KIERUNKAMI POLITYKI
OŚWIATOWEJ 2023/2024

LEKTIKON

TOP 30

!NOWOŚĆ - ZPE. Funkcje i możliwości Zintegrowanej Platformy Edukacyjnej

ZPE

LEKTIKON

TOP 30

EFEKTY:

Uczestnik wie, jak zalogować się do platformy i utworzyć konto użytkownika; zna funkcje zarządzania uczniami: rejestracja uczniów, tworzenie klas itp. Potrafi zarządzać klasami, dodawać uczniów do systemu, przypisywać zadania itp.; jest zaznajomiony z różnorodnymi zasobami edukacyjnymi oraz umie wyszukiwać i korzystać z podręczników elektronicznych, artykułów, prezentacji multimedialnych i innych zasobów. Nauczyciel tworzy zadania, w którym uczestnicy będą musieli współpracować i komunikować się na platformie; potrafi oceniać uczniów, generować raporty z postępów i śledzić wyniki testów.

PROGRAM:

- omówienie czym jest ZPE i jakie są korzyści z korzystania z niej
- zaznajomienie z procedurami tworzenia kont użytkowników i tworzenia grup
- praktyczne ćwiczenia mające na celu ocenianie i raportowanie wyników
- przedstawienie funkcji monitorowania postępów uczniów i dostosowywania ich ścieżki edukacyjnej.
- prezentacja zasobów platformy
- praktyczne ćwiczenia, w których uczestnicy będą musieli dostosować materiały i zadania do indywidualnych potrzeb ucznia
- omówienie, jak platforma może być zintegrowana z innymi narzędziami edukacyjnymi, takimi jak platformy e-learningowe, systemy zarządzania treścią, narzędzia do wideokonferencji itp

ZGODNE Z KIERUNKAMI POLITYKI
OŚWIATOWEJ 2023/2024

Praca z dzieckiem i uczniem ze spektrum autyzmu

EFEKTY:

Uczestnik ma świadomość tego, jak przebiega proces diagnozy w kierunku spektrum autyzmu i z jaką terminologią może się spotkać. Zna podstawowe objawy zaburzenia, poznaje sposób postrzegania i odbierania świata przez osobę ze spektrum. Orientuje się w zakresie możliwych form i metod pracy z dzieckiem/ucznikiem, zna swoje kompetencje jako członka zespołu ds. opracowywania IPET-U. Potrafi dostosować metody i sposoby pracy z dzieckiem/ucznikiem do jego potrzeb. Zna założenia udzielania pomocy rodzicom ucznia i podjęcia z nimi ścisłej współpracy mającej na celu kompleksowe wsparcie dziecka/ucznika.

PROGRAM:

- założenia diagnostyczne zaburzenia
- obszary trudności u uczniów ze spektrum autyzmu w przedszkolu/szkole.
- zaburzenia współwystępujące
- zasady pracy z dzieckiem/ucznikiem ze spektrum.
- formy pomocy w przedszkolu, w tym organizacja kształcenia specjalnego i wczesnego wspomaganie rozwoju dziecka
- formy pomocy w szkole, w tym organizacja kształcenia specjalnego i dostosowanie wymagań edukacyjnych
- rola rodziców ucznia w organizowaniu i realizowaniu pomocy psychologiczno-pedagogicznej

ZGODNE Z KIERUNKAMI POLITYKI
OŚWIATOWEJ 2023/2024

LEKTYKON

TOP 30



!NOWOŚĆ - Skąd wiem, czy dobrze uczę? Kształtowanie odpowiedzialności uczniów za proces uczenia się poprzez pozyskiwanie informacji zwrotnych i samoocenę

EFEKTY:

Nauczyciel podejmuje refleksję nt. sensu i znaczenia autoewaluacji i ewaluacji w przedszkolu/szkole/placówce. Zna tradycyjne i alternatywne metody monitoringu i ewaluacji. Nauczyciel planuje efektywną i użyteczną ewaluację własnej pracy w oparciu o cel, pytanie badawcze, kryteria ewaluacji i dopasowane metody badawcze. Wie w jaki sposób mikroewaluacje mogą pogłębić relacje nauczyciela z uczniami w zespole klasowym. Uczestnik zna sposoby analizy ilościowej i jakościowej wyników badań, a także formułowania użytecznych wniosków i rekomendacji do swojej pracy.

PROGRAM:

- badania Hattiego - co warunkuje skuteczne uczenie się uczniów
- złote zasady Hattiego
- obszar troski - obszar wpływu. Co zależy od nauczyciela i jego pracy?
- ewaluacja wewnętrzna - w czym nam może pomóc i jak ją prowadzić?
- autoewaluacja (mikroewaluacja), czyli jak dowiedzieć się, czy dobrze uczę?
- projekt ewaluacyjny w 15 minut - pracujemy nie dużo, a mądrze
- co chcemy badać - cel ewaluacji
- dobór metod - ilościowe (w jakim stopniu) i jakościowe (co jest przyczyną)
- analiza - wnioski i rekomendacje, czyli wisienka na torcie
- zestaw dobrych praktyk

! NOWOŚĆ - Inicjatywa w rękach uczniów. Jak pracować metodą projektu? Design thinking

EFEKTY:

Nauczyciel podejmuje refleksję nt. swojej pracy na lekcji i weryfikuje swoje oddziaływanie dydaktyczne i wychowawcze. Zna zasady prowadzenia procesu grupowego, jego fazy i ich znaczenie w kontekście gotowości uczniów do uczenia się. Uczestnik planuje działania przygotowujące uczniów do stopniowego przejmowania odpowiedzialności za własny proces uczenia się. Wie jak rozwijać motywację i inicjatywność uczniów oraz jak dawać rozwojową informację zwrotną, opartą o zasoby uczniów. Nauczyciel w swojej pracy wykorzystuje metody coachingowe i tutoringowe, oparte o zasoby uczniów.

PROGRAM:

- badania Hattiego – co warunkuje skuteczne uczenie się uczniów
- złote zasady Hattiego
- obszar troski – obszar wpływu. Co zależy od nauczyciela i jego pracy?
- jakim jestem nauczycielem i jak to wpływa na uczniów?
- narzędzia coachingowe i tutoringowe w pracy nauczyciela
- sposoby budowania inicjatywności i odpowiedzialności za uczenie się uczniów
- fazy i istota procesu grupowego
- metody aktywizujące służące uaktywnianiu uczniów na lekcji
- cykl Kolba

LEKTIKON

TOP 30



DESIGN THINKING

! Nowość - Ocenianie wewnątrzszkolne w świetle przepisów prawa oświatowego

EFEKTY:

Uczestnicy znają przepisy dotyczące oceniania w szkole i potrafią je zastosować w praktyce szkolnej, są świadomi po co oceniają i dokonują refleksji jak oceniać, aby motywować i inspirować do rozwoju, a nie demotywować. Znają korzyści wprowadzenia w szkole elementów oceniania kształtującego i potrafią udzielać uczniowi efektywnej informacji zwrotnej. Uczestnicy analizują zapisy dotyczące wewnątrzszkolnego oceniania w Statucie szkoły.

PROGRAM:

- obowiązujące przepisy prawa oświatowego dotyczące oceniania, klasyfikowania i promowania uczniów
- rola oceniania
- cechy oceny
- ocenianie a wymagania edukacyjne
- elementy oceniania kształtującego - korzyści
- jak oceniać, aby wspierać?

możliwa kontynuacja szkolenia w kierunku oceniania kształtującego!

ZGODNE Z KIERUNKAMI POLITYKI
OŚWIATOWEJ 2023/2024

Nauczanie przyjazne mózgowi. Jak uczyć uczniów uczenia się?

EFEKTY:

Uczestnik zna podstawy neurodydaktyki i mechanizmy uczenia się uczniów. Podejmuje refleksję nt. szkodliwości tzw. pruskiej szkoły i konsekwencji nauczania „tradycyjnego” (zakuć, zdać, zapomnieć). Nauczyciel poznaje mnemotechniki (wykorzystując cały potencjał intelektualny ucznia) i dopasowuje ich stosowanie do specyfiki nauczanego przedmiotu. Zna zasady stosowania mnemotechnik i stosuje je w taki sposób, aby usprawniały proces uczenia się i zapamiętywania.

PROGRAM:

- „system pruski”, czyli jakiej szkoły nie chcemy
- podstawy neurodydaktyki – jak uczy się mózg?
- lewa i prawa półkula mózgowa – logika, analiza oraz wyobraźnia i skojarzenia. Efekt synergii
- skąd się wzięły mnemotechniki i na czym polegają?
- metoda haków/wieszaków
- metoda LOCI
- łańcuchowa metoda zapamiętywania
- metoda Słów Zastępczych
- akronimy
- zakładki cyfrowo-literowe
- o czym warto pamiętać zapamiętując? Czynniki sprzyjające zapamiętywaniu
- system powtórek

LEKTIKON

TOP 30



Bezpieczeństwo psychiczne i fizyczne uczniów. Odpowiedzialność prawna nauczycieli

EFEKTY:

Uczestnik zna przepisy związane z bezpieczeństwem psychicznym i fizycznym uczniów. Nauczyciel wie jak wykorzystać wskazane zapisy prawa oświatowego w swojej pracy dydaktyczno-wychowawczej i opiekuńczej, analizuje własną odpowiedzialność porządkową, dyscyplinarną i karną. Nauczyciel prowadzi dokumentację szkolną zgodnie z obowiązującym prawem. Planuje pracę w oparciu o nowo poznane przepisy.

PROGRAM:

- ustawy i rozporządzenia – gdzie szukać, jak korzystać i właściwie stosować?
- analiza zapisów prawa w zakresie zapewnienia opieki i bezpieczeństwa uczniów w trakcie zajęć
- przepisy wewnątrzszkolne: statut, regulaminy, procedury, zarządzenia
- jak właściwie przestrzegać i stosować prawo szkolne? Dobre praktyki i studium przypadku

! NOWOŚĆ - Kreatywny nauczyciel, kreatywny uczeń. Jak rozwijać kreatywność uczniów (i własną)?

EFEKTY:

Uczestnik zna pojęcia myślenia dywergencyjnego, pytajnego, transformacyjnego, kombinacyjnego. Pogłębia wiedzę na temat istoty myślenia twórczego, kreatywności i etapów procesu twórczego. Porządkuje wiadomości o heurystykach twórczych. Doskonalą kompetencje w zakresie rozwijania kreatywności własnej oraz kreatywności dzieci i młodzieży. Odkrywa i poszerza świadomość własnych możliwości i umiejętności twórczego myślenia i działania w procesie konstruowania toku zajęć. Projektuje lekcje z wykorzystaniem metod wspierających kreatywność.

PROGRAM:

- podstawowe założenia myślenia dywergencyjnego, pytajnego, transformacyjnego, kombinacyjnego
- istota myślenia twórczego, kreatywności i etapów procesu twórczego
- wybrane heurystyki twórcze
- kilerzy i wspomagacze kreatywności
- ćwiczenie metod wspierających kreatywne sposoby przekazywania i sprawdzania wiedzy i umiejętności;
- eksperymentowanie na konkretnym materiale zadaniowym

LEKTIKON

TOP 30



NOKLIKET

SZKOLENIA WYJAZDOWE

SZKOLENIA WYJAZDOWE DLA RAD PEDAGOGICZNYCH I DYREKTORÓW

KORZYŚCI:

Podczas szkoleń wyjazdowych dla Dyrektorów i Nauczycieli tworzymy bezpieczne warunki do rozwoju wiedzy, umiejętności, a także integracji. W wybranym temacie odbywa się efektywne szkolenie w formie wykładu, prezentacji i dyskusji- w zakresie prawa oświatowego lub formie warsztatów i gier szkoleniowych- w zakresie umiejętności miękkich. Jednocześnie tworzymy niepowtarzalną atmosferę, sprzyjającą budowaniu relacji. Wybieramy wyjątkowe miejsca, w których korzysta nie tylko umysł, ale również serce i ciało.

ZAKRES OFERTY:

- szkolenie w wybranym przez Dyrektorów/organ prowadzący temacie
- materiały szkoleniowe, zaświadczenia
- wyżywienie i noclegi (piątek - sobota lub piątek - niedziela)
- transport
- kolacja integracyjna (opcjonalnie z muzyką)
- wybrane dodatkowe atrakcje

Trening Umiejętności Społecznych certyfikowane szkolenie LekTUS

KORZYŚCI:

Szkolenie zbudowane jest na podstawie wieloletniego doświadczenia nauczycieli, pedagogów, trenerów i coachów, zajmujących się treningiem umiejętności społecznych. To wielospecjalistyczne przygotowanie merytoryczne i bardzo duże doświadczenie w prowadzeniu zajęć z dziećmi oraz nauczycielami, pozwoliło nam napisać wyjątkowy , gdzie indziej niespotykany program, który nazwaliśmy metodą LekTUS. Szkolenie opieramy na procesie, pracując mocno na postawach uczestników; prowadzimy krok po kroku, wyposażając w niezbędną wiedzę i umiejętności do efektywnej realizacji treningu umiejętności społecznych w pracy z dziećmi i młodzieżą. Wystawiamy certyfikat trenera TUS!

Program kursu:

- planowanie zajęć TUS
- przygotowanie trenera
- dobór grupy
- diagnoza
- współpraca z rodzicami
- proces grupowy
- projektowanie zajęć - struktura
- uczenie się przez doświadczenie - cykl Kolba
- praca na zasadach, elementy pozytywnej dyscypliny
- proponowane metody pracy
- wykorzystanie autorskiej Gry Fundacji Niezależny Instytut Edukacji Emocjonalnej "Rycerze MOCy" w TUS



NOKILKEJ 7 TRENING UMIEJĘTNOŚCI SPOŁECZNYCH LEKTUS





LEKTIKON STUDIA PODYPLOMOWE

STUDIA PODYPLOMOWE online!

IDEA:

Połączyliśmy potencjał uznanej uczelni pedagogicznej z doświadczeniem naszej placówki w dziedzinie doskonalenia nauczycieli. NPDN IN Lektikon wraz z Collegium Balticum - Akademią Nauk Stosowanych zapraszają na Studia Podyplomowe. To rewelacyjna wiadomość dla nauczycieli nie tylko z województwa małopolskiego i śląskiego, ale nauczycieli z CAŁEJ POLSKI, gdyż w roku akademickim 2023/2024 uruchomiliśmy studia w wygodnej formule ONLINE!

KIERUNKI:

- Logopedia
- Oligofrenopedagogika
- Praca z uczniem/dzieckiem autystycznym
- Integracja sensoryczna
- Plastyka i technika dla nauczycieli
- Organizacja i zarządzanie oświatą
- Bibliotekoznawstwo
- Neurologopedia dla osób po logopedii
- Przygotowanie pedagogiczne
- Pedagogika resocjalizacyjna z profilaktyką uzależnień
- Medyczny trener personalny



Collegium Balticum
Akademia Nauk Stosowanych

Promocyjne ceny tylko przez stronę www.lektikon.edu.pl
(koniecznie wybierz miejsce: Kęty)

SZKOŁA OPTYMALNA

IDEA:

Program rozwojowy dla szkół i przedszkoli "Szkoła Optymalna" został opracowany z myślą o tych placówkach, które chcą podnosić standardy edukacyjne i wychowawcze; a jednocześnie nie chcą podziału jakościowego na gorsze - placówki publiczne i lepsze - placówki prywatne. Dzisiaj z pełną odpowiedzialnością można powiedzieć, że dzięki tym szkołom, które jako pierwsze wzięły w nim udział, program przeszedł ewaluację i pozwala nam wprowadzać zmianę w oparciu o najwyższe standardy. Pracując intensywnie przez 3 lata stworzyliśmy koncepcję, dzięki której towarzyszymy szkołom podczas tworzenia optymalnych warunków rozwojowych dla uczniów - bazując zarówno na potrzebach uczniów, rodziców i nauczycieli. Wspólnie uczymy się jak integrować te trzy, jakże ważne stany szkolne. Pracujemy na postawach nauczycieli, dostrzegamy największe wyzwania, wspólnie wyznaczamy kierunki rozwojowe, planujemy działania, wyznaczamy cele i ewaluujemy.

PROGRAM:

- audyt sytuacji szkolnej - diagnoza mocnych stron, wyzwań, potrzeb, zrealizowanych do tej pory działań. Ankiety diagnostyczne, debaty szkolne
- wyznaczenie kierunku rozwoju, powołanie zespołu koordynującego podejmowane działania
- sporządzenie planu działań: czas, cel, zadania, wskaźniki
- szkolenia RP w obszarze wprowadzanej zmiany
- ewaluacja skuteczności wprowadzanych zmian
- podsumowanie zakończonego procesu
- nadanie tytułu szkoły optymalnej, uroczyste wręczenie statuetki





NO KILKIEJ KOMPLEKSOWY PROGRAM "DIAGMATIC"

! NOWOŚĆ

Kompleksowe, autorskie programy rozwojowe DIAGMATIC & INL

Dlaczego szkoły powinny się zainteresować kompleksowym wsparciem projektowanym w oparciu o najnowszej klasy narzędzia diagnostyczne?

- Bo „nigdy wcześniej świat zewnętrzny nie wywierał tak ogromnej presji na psychikę naszych dzieci, o której my dorośli wciąż tak mało wiemy.”
- Bo do tej pory psycholog i pedagog szkolny nie mieli możliwości przeprowadzenia diagnozy dziecka, u którego zaobserwowano niepokojące symptomy.
- Bo zespoły nauczycieli i specjalistów szkolnych czują się bardzo często bezradne w obliczu braku możliwości udzielania właściwego wsparcia i tworzenia dopasowanych ścieżek rozwoju dla swoich uczniów.
- Bo nauczyciele boją się podejmować jakiegokolwiek działania interwencyjne, naprawcze czy też wspierające i rozwijające, nie mając pewności co do trafności wybranej ścieżki.
- Bo, nie mając poczucia sprawstwa i kompetencji, czują ogromne obciążenie psychiczne z tym związane i coraz częściej sami popadają w kryzysy oraz wypalają się zawodowo.

Jak chcemy pomóc?

Postanowiliśmy połączyć doświadczenie dwóch zespołów specjalistów, zarówno w zakresie nowoczesnej diagnozy psychologicznej jak i w zakresie organizacji pomocy psychologiczno – pedagogicznej w szkołach oraz tworzenia dopasowanych procesów rozwojowych dla nauczycieli.



diagnostic

Nowy wymiar diagnozy psychoedukacyjnej

Z jednej strony spotkał się Diagmatic, zespół wybitnej sławy specjalistów w dziedzinie diagnozy i technologii, który stworzył nowoczesne narzędzia diagnostyczne dla dzieci w wieku od 9 do 16 roku życia. Po raz pierwszy powstało narzędzie online, które może być wykorzystywane przez psychologa szkolnego czy też pedagoga po wcześniejszym przygotowaniu szkoleniowym specjalistów do pracy diagnostycznej i uzyskaniu uprawnień. Narzędzie otrzymało już najwyższe rekomendacje wśród specjalistów w zakresie diagnozy w Polsce i na świecie.

Z drugiej strony pojawił się Lektikon, zespół specjalistów mocno osadzonych w środowisku szkolnym i poradzianym, który na co dzień rozmawia z setkami dyrektorów i nauczycieli i doskonale zna ich potrzeby i wyzwania. Nasz wspólny potencjał pozwolił nam na stworzenie kompleksowych programów wsparcia i rozwoju dla szkół, opartych o wcześniejszą diagnozę.

Co bada narzędzie?

Bateria kwestionariuszy ma zastosowanie w praktyce edukacyjnej i w poradnictwie, jako narzędzie do diagnozy opisującej i wyjaśniającej funkcjonowanie ucznia w sytuacji szkolnej (i częściowo pozaszkolnej), z uwzględnieniem zasadniczych ról społecznych: roli ucznia i roli rówieśnika oraz w zakresie podejmowania aktywności fizycznej. W praktyce psycholog czy pedagog diagnozujący ucznia, może dokonać oceny funkcjonowania społecznego ucznia określając jego zasoby jak i deficyty w tym zakresie, lub też zbadać poziom motywacji, czy amotywacji dokładnie określając ich przyczyny. Kompleksowa i wielowymiarowa ocena diagnostyczna pozwala szkole na projektowanie i podejmowanie adekwatnych działań postdiagnostycznych.

NOKLIK371 KOMPLEKSOWY PROGRAM "DIAGMATIC"



diagmatic

Nowy wymiar diagnozy psychoedukacyjnej



NOKILKEJ1 KOMPLEKSOWY PROGRAM "DIAGMATIC"



Nowy wymiar diagnozy psychoedukacyjnej

Jakie programy przygotowaliśmy i co zawierają?

Na wstępie warto wspomnieć, że narzędzia diagnostyczne Diagmatic pozwalają na przeprowadzenie badań indywidualnych jak i grupowych, dzięki czemu bardzo sprawnie można przeprowadzić diagnozę wybranych uczniów, wyselekcjonowanych grup czy całych klas. Narzędzia uwzględniają również uczniów z Ukrainy i wszystkie kwestionariusze dostępne są również w tym języku. Badanie może odbywać się na komputerze diagnosty lub na innym sprzęcie, który będzie przeznaczony do badania dla ucznia. Każdy program może być modyfikowany i dopasowany do potrzeb szkół. Kwota za realizację kompleksowego programu Diagmatic & INL jest ustalana indywidualnie.

I. Rozwój umiejętności społecznych u uczniów.

1. Przeszkolenie psychologa, pedagoga i nadanie uprawnień w zakresie narzędzia diagnostycznego Diagmatic, przygotowanie do przeprowadzenia badań we wszystkich obszarach, jakie umożliwia narzędzie, ze szczególnym uwzględnieniem potrzeb w zakresie oceny funkcjonowania społecznego uczniów w oparciu o zasoby i deficyty (3 godziny).
2. Roczny abonament dla szkół na wykorzystanie wszystkich baterii diagnostycznych.
3. Wsparcie szkoleniowe w zakresie konstruowania Szkolnego Programu Wychowawczo - Profilaktycznego uwzględniającego rozwój umiejętności społecznych u uczniów- planowanie lekcji wychowawczych i zajęć dodatkowych (3-4 godziny).
4. Przeszkolenie i certyfikacja wybranej grupy nauczycieli, wychowawców i specjalistów w zakresie TUS, planowanie zajęć TUS w oparciu o wyniki wykonanej diagnozy (16 godzin).
5. Opieka zespołu Diagmatic i wsparcie specjalistów szkolnych w zakresie prowadzonej w szkole diagnozy.

II. Kondycja psychiczna uczniów – pierwsza pomoc, formy udzielanego wsparcia.

1. Przeszkolenie psychologa, pedagoga i nadanie uprawnień w zakresie narzędzia diagnostycznego Diagmatic, przygotowanie do przeprowadzenia badań we wszystkich obszarach, jakie umożliwia narzędzie, a zwłaszcza w zakresie oceny indywidualnego funkcjonowania dziecka oraz oceny pełnienia ról społecznych, z naciskiem na właściwą interpretację wyników, które mogą świadczyć o depresji czy skłonnościach suicydalnych (3 godziny).
2. Roczny abonament dla szkół na wykorzystanie wszystkich baterii diagnostycznych.
3. Szkolenie RP w zakresie interwencji kryzysowej, powołanie zespołu reagowania kryzysowego (3-4 godziny).
4. Specjalistyczne szkolenia zespołu reagowania kryzysowego prowadzone przez interwenta kryzysowego.
5. Konsultacje z interwentem online w sytuacjach trudnych.
6. Opieka zespołu Diagmatic i wsparcie specjalistów szkolnych w zakresie prowadzonej w szkole diagnozy.

III. Poziom motywacji i amotywacji u uczniów, a wyniki w nauce.

1. Przeszkolenie psychologa, pedagoga i nadanie uprawnień w zakresie narzędzia diagnostycznego Diagmatic, przygotowanie do przeprowadzenia badań we wszystkich obszarach, jakie umożliwia narzędzie, ze szczególnym uwzględnieniem potrzeb w zakresie badania motywacji i przyczyny jej deficytu w 4 obszarach aktywności.
2. Roczny abonament dla szkół na wykorzystanie wszystkich baterii diagnostycznych.
3. Szkolenie RP w zakresie tworzenia środowiska dla rozwoju motywacji wewnętrznej u uczniów (3-4 godziny).
4. Szkolenie RP w zakresie budowania świadomej relacji z uczniami w oparciu o coaching, mentoring, tutoring.
5. Szkolenie Rady Pedagogicznej z zakresu zrozumienia pokolenia Z i Alfa – organizacji procesu uczenia w sposób dopasowany do potrzeb uczniów z uwzględnieniem potrzeby wykorzystania narzędzi TIK podczas lekcji.
6. Opieka zespołu Diagmatic i wsparcie specjalistów szkolnych w zakresie prowadzonej w szkole diagnozy.



diagmatic

Nowy wymiar diagnozy psychoedukacyjnej



NOKILKIEJ KOMPLEKSOWY PROGRAM "DIAGMATIC"



diagmatic

Nowy wymiar diagnozy psychoedukacyjnej

IV. Zjawisko cyberprzemocy w szkole i ryzyko uzależnienia od internetu.

1. Przeszkolenie psychologa, pedagoga i nadanie uprawnień w zakresie narzędzia diagnostycznego Diagmatic, przygotowanie do przeprowadzenia badań we wszystkich obszarach, jakie umożliwia narzędzie, ze szczególnym uwzględnieniem potrzeb w zakresie oceny indywidualnego funkcjonowania dziecka, zwłaszcza w zakresie zaburzeń funkcjonowania w mediach dotyczących ryzyka uzależnienia od Internetu i cyberprzemocy (3 godziny).
2. Roczny abonament dla szkół na wykorzystanie wszystkich baterii diagnostycznych.
3. Szkolenie Rady Pedagogicznej w zakresie reagowania na zjawisko cyberprzemocy w szkole, planowanie działań profilaktycznych (3-4 godziny)
4. Szkolenie Rady Pedagogicznej, z zakresu możliwości rozwijania u uczniów myślenia krytycznego oraz rozumienia społecznego (3-4 godziny)
5. Opcjonalnie szkolenie z zakresu tworzenia spójnego Szkolnego Programu Wychowawczo - Profilaktycznego uwzględniającego podejmowanie w szkole działań profilaktycznych i wychowawczych zapobiegających zjawisku cyberprzemocy, czy też zmniejszających występowanie u dzieci i młodzieży uzależnienia od Internetu (3-4 godziny)
6. Opieka zespołu Diagmatic i wsparcie specjalistów szkolnych w zakresie prowadzonej w szkole diagnozy.

REKOMENDACJE

„Przedłożona bateria kwestionariuszy stanowi bardzo nowoczesne i profesjonalne narzędzie diagnostyczne, umożliwiające bardzo szeroki kontekst diagnozy pp. Z całą stanowczością chciałabym powiedzieć, że jest to unikatowe narzędzie, dorównujące najlepszym narzędziom diagnostycznym na świecie.”

prof. dr hab. Beata Pastwa-Wojciechowska
Uniwersytet Gdański

! NOWOŚĆ - kurs Akademia Menedżera Oświaty

IDEA I EFEKTY:

Coraz częściej w rozmowach z dyrektorami spotykamy się z ich frustracją i stresem związanymi z mnogością obowiązków, odpowiedzialnością i problemami związanymi z zarządzaniem zespołem. Wiemy również, że kursy i studia z zarządzania oświatą, nie odpowiadają na ww wyzwania. Dlatego też stworzyliśmy kurs w oparciu o ludzi z bardzo dużym doświadczeniem w zarządzaniu branżami w biznesie, adaptując te właśnie doświadczenia do rzeczywistości oświatowej.

Ten innowacyjny kurs przeznaczony jest dla osób, które już pełnią stanowisko dyrektorskie. Efektem naszego kursu jest pozyskanie wiedzy, umiejętności, które w edukacji nie są oczywiste, a z których czerpią bardzo mocno organizacje biznesowe.

Dzięki uczestnictwu w naszym kursie, dyrektor, niezależnie od stażu pracy i doświadczenia, nabędzie kompetencje do bardziej świadomego zarządzania placówką i zespołem. Każdy uczestnik dokona świadomej autorefleksji co do własnego stylu zarządzania oraz kierunku zmian.

PROGRAM:

- menedżer świadomy swoich mocnych i słabych stron – praca warsztatowa na pełnym profilu Insights Discovery. Indywidualne sesje coachingowe
- kultura organizacji. Szkoła, jako kultura hierarchii – korzyści i wyzwania. Jak wdrożyć proces zmiany. Od sztywnej hierarchii do ewolucyjnego turkusu
- zarządzanie relacjami w organizacji. Dlaczego pracownicy są zdemotywowani. Jak tworzyć środowisko, w którym ludzie mają poczucie przynależności, chcą się rozwijać
- konflikt, jako ważny element rozwoju organizacji – rola osoby zarządzającej. Negocjacje, coaching, przywództwo
- menedżer nie jest samotną wyspą – o świadomym delegowaniu zadań. Budowanie liderów w zespole
- efektywne zarządzanie projektami, współpraca z zespołem projektowym, zarządzanie ryzykiem
- zaplanuj swoją pracę – efektywne zarządzanie sobą w czasie
- zarządzanie cyfrową transformacją szkoły. Nowoczesna szkoła korzystająca z doświadczeń zdalnego nauczania i zarządzania

NOHILKX71

AKADEMIA MENEDŻERA OŚWIATY

*Autorski
kurs!*



NOKILK171

AUTORSKI KURS TRENERSKI

*Autorski
kurs!*

38

KURS TRENERSKI

Trener w Oświacie z elementami coachingu

KORZYŚCI DLA UCZESTNIKÓW KURSU:

- nabędziesz umiejętności niezbędnych w pracy szkoleniowej z nauczycielami
- dowiesz się jak radzić sobie z własnymi emocjami i emocjami uczestników w sytuacjach trudnych
- podniesiesz swoje kompetencje w zakresie tworzenia pozytywnego odbioru u uczestników szkolenia
- nabędziesz i udoskonalisz umiejętności komunikacyjne, wykorzystywane w pracy z grupą
- podniesiesz swoje kompetencje w zakresie tworzenia warunków do uczenia się oraz wprowadzania grupy w proces uczenia się
- rozwiniesz umiejętności potrzebne do uczenia się w oparciu o doświadczenia
- spędzisz owocnie czas z grupą ludzi, którzy chcą zmieniać swój warsztat pracy
- będziesz pod opieką bardzo doświadczonych trenerów
- zaobserwujesz i doświadczysz różnych stylów trenerskich (każdy zjazd poprowadzi inna osoba)

PROGRAM KURSU:

- I moduł - Warsztat pracy trenera
- II moduł - Rada Pedagogiczna jako grupa szkoleniowa. Zarządzanie procesem grupowym. Praca z oporem
- III moduł - Tworzenie struktury szkolenia. Konstruowanie zadań edukacyjnych
- IV moduł - Nauczanie i uczenie przyjazne mózgowi. Myślenie wizualne
- V moduł - Analiza potrzeb szkoleniowych i ewaluacja szkoleń. Procesowe wspomaganie oraz sieci współpracy i samokształcenia
- VI moduł - Elementy coachingu w procesie wspomagania szkół i przedszkoli
- VII moduł - Stres w pracy trenera. Autoprezentacja
- VIII moduł - Symulacje, etiudy, zakończenie.

Zaawansowany program rozwoju kompetencji TIK

- ★ 1. **NOWOŚĆ** - Sztuczna inteligencja (SI/AI) w edukacji - podstawy i praktyczne przykłady wykorzystania na lekcji.
- ★ 2. **NOWOŚĆ** - ZPE. Funkcje i możliwości Zintegrowanej Platformy Edukacyjnej.
- ★ 3. **NOWOŚĆ** - Zrozumieć pokolenie I-Gen i pokolenie Alfa. O potrzebie wykorzystania narzędzi TIK w pracy nauczyciela i ucznia XXI w.
- 🎓 4. **LABORATORIA PRZYSZŁOŚCI** - obsługa i wykorzystanie sprzętu.
- 🎓 5. **NOWOŚĆ** - TIK TOK z uczniami na TAK - tworzenie filmików edukacyjnych.
- 🎓 6. **Jak wykorzystać Google Earth w nauczaniu przedmiotów przyrodniczych - szkolenie online.**
- 🎓 7. **TIK wspomagający pracę wychowawcy.**
- 🎓 8. **Wykorzystanie smartfonów w procesie dydaktycznym.**
- 🎓 9. **Efektowne, bezpłatne aplikacje podczas lekcji z różnych przedmiotów.**
- 🎓 10. **NOWOŚĆ** - Jak z Canvą przygotować świetną lekcję - grafiki, filmiki edukacyjne i prezentacje tworzone w minutę.
- 🎓 11. **NOWOŚĆ** - Wykorzystanie bezpłatnych aplikacji dla dzieci i uczniów ze SPE.

Autorskie programy!



NAUCZANIE I UCZENIE SIĘ UCZNIÓW

1. **Rutyny myślenia krytycznego** – jak zaciekawić uczniów, aktywizacja uczniów, praca z uczniem zdolnym.
2. **Efektywne nauczanie w zróżnicowanym zespole** – jak dostosować metody pracy do indywidualnych potrzeb uczniów.
- ★ 3. **Skąd wiem, czy dobrze uczę** – kształtowanie odpowiedzialności uczniów za proces uczenia się poprzez pozyskiwanie informacji zwrotnych i samoocenę.
- ★ 4. **Moce współpracy** - budowanie zespołów klasowych - proces grupowy.
5. **Efektywne lekcje poprzez doświadczenie** – cykl Kolba.
6. **Edukacja, a kompetencje kluczowe** – jak je kształtować?
- ★ 7. **"Ten obcy"** - uczeń z doświadczeniem migracji w polskiej szkole.
8. **Techniki pamięciowe** – nauczanie przyjazne mózgowi.
- ★ 9. **Wykorzystanie smartfonów, aplikacji, tablic interaktywnych w procesie lekcyjnym.**
- ★ 10. **Jestem ta TAK...** - techniki IMPRO jako narzędzie dydaktyczne wspierające proces uczenia się.

NAUCZANIE I UCZENIE SIĘ UCZNIÓW

11. **Matematyka to nie tylko cyfry** – jak rozwijać kompetencje matematyczne na innych przedmiotach.
- ★12. **Inicjatywa w rękach uczniów.** Jak pracować metodą projektu? Design thinking.
13. **Kompetencje kluczowe** – warsztat.
- ★14. **Kreatywny nauczyciel, kreatywny uczeń.** Jak rozwijać kreatywność uczniów (i własną)?
15. **Nauczyciel z autorytetem** – charyzmatyczny, zmotywowany, nastawiony na odkrywanie i rozwijanie pasji.
- ★🎓16. **Błędy są dowodem na to, że próbowałaś.**
- ★🎓17. **Zrozumieć pokolenie I-Gen i pokolenie Alfa. O potrzebie wykorzystania narzędzi TIK w pracy nauczyciela i ucznia XXI w.**
18. **Stres, lęk, fobia** – skuteczna, szybka i prosta metoda przeciwdziałania wg Racjonalnej Terapii Zachowań (RTZ).
- 🎓19. **Praca z uczniem i dzieckiem ze spektrum autyzmu.**

NAUCZANIE I UCZENIE SIĘ UCZNIÓW

21. **Jak uczy się mózg?** Mity na temat neurodydaktyki i trening technik pamięciowych.
22. **Innowacje pedagogiczne w przedszkolu.**
23. **Sensoryka w pracy z dziećmi** - nowe ścieżki poznania.
24. **Gry i zabawy ruchowe przedszkolu.**
25. **Teoria osobowości a relacje i skuteczność nauczyciela w różnorodnym zespole klasowym.**

OCENIANIE

1. **Ocenianie kształtujące.**
2. **Ocenianie szkolne w świetle prawa.**
- ★ 3. **Formułowanie wymagań edukacyjnych.**
- ★ 4. **Dostosowanie wymagań edukacyjnych.**
5. **Jak oceniać, by wspierać.**
6. **Proces ewaluacji wewnętrznej w szkole.**
7. **Wewnątrzszkolny system oceniania zachowania.**

PRAWO W PRZEDSZKOLU I SZKOLE

1. Pierwsza pomoc przedmedyczna.
- ★ 2. **Dyskryminacja i przemoc rówieśnicza motywowana uprzedzeniami - reagowanie i zapobieganie.**
3. Dokumentacja pracy nauczyciela.
4. **Nieznajomość prawa szkodzi! Odpowiedzialność porządkowa i dyscyplinarna nauczycieli. Etyka w pracy nauczyciela.**
5. BHP.
6. Mobbing i stalking.
- ★ 7. **Bezpieczeństwo psychiczne i fizyczne uczniów. Odpowiedzialność prawna nauczycieli.**
- ★ 8. **Prawna ochrona nauczyciela. Nauczyciel funkcjonariuszem publicznym.**

ZARZĄDZANIE SZKOŁĄ/PLACÓWKĄ

1. **Skuteczny lider** - metody komunikacji, perswazji i negocjacji.
2. **Wykorzystanie teorii osobowości C. G. Junga** do zarządzania Radą Pedagogiczną.
1. **Tworzenie i promocja pozytywnego wizerunku szkoły.**
2. **Techniki pracy menadżera oświaty.**
3. **Zarządzanie oświatą** - bieżący stan prawny.



WYCHOWANIE PRZEDSZKOLNE

1. **Opóźniony i/lub zaburzony rozwój mowy** dziecka w wieku przedszkolnym - strategię postępowania.
2. **Profilaktyka zachowań ryzykownych dzieci.**
3. **Zabawy i płąsy dla dzieci.** Inspiracje zaczerpnięte z folkloru.
4. **Małe dziecko z autyzmem** - jak przygotować i wprowadzać plany aktywności.
5. **Metody aktywizujące w przedszkolu** - zabawy na siedząco.
6. **Awans zawodowy nauczyciela** - jak napisać dobry program lub innowację.
7. **Dzieci przewlekle chore z cukrzycą i padaczką** w wieku szkolnym i przedszkolnym.
- ★ **8. Organizacja pomocy psychologiczno - pedagogicznej** w przedszkolu.
9. **Zasady prowadzenia dokumentacji przebiegu nauczania** w przedszkolu.
10. **Efektywne oraz innowacyjne metody nauki** w przedszkolu.


WYCHOWANIE PRZEDSZKOLNE

- 11. **Dziecko niepełnosprawne** w przedszkolu.
- 12. **Pierwsza pomoc przedmedyczna.**
- 13. **Integracja sensoryczna** w nauczaniu przedszkolnym.
- 14. **Działania interwencyjne** w przedszkolu.
- 15. **Agresja w przedszkolu.**
- 16. **Scratch Junior.**
- 17. **Innowacje pedagogiczne** w przedszkolu.
- 18. **Gry i zabawy ruchowe** w przedszkolu.
- 19. **Techniki relaksacyjne** dla dzieci w wieku przedszkolnym.
- 20. **Celowa, dostępna i adekwatna pomoc psychologiczno - pedagogiczna** w przedszkolu.
- 21. **Podnoszenie jakości wsparcia dzieci i ich rodzin poprzez prowadzenie Wczesnego Wspomagania Rozwoju Dziecka (WWR).**



NOKILKĘTĀ PĒLNA OFERTA SZKOLEŅŅ

WYCHOWAWCZA I OPIEKUŅCZA ROLA SZKOŁY

- ★  1. **Komunikacja i współpraca w zespole nauczycieli w oparciu o teorię osobowości C. G. Junga.**
2. **Co myślę i czuję inni** – jak uczyć dzieci rozumienia społecznego.
3. **Bezpieczeństwo w szkole.**
- ★  4. **Cyberzagrożenia** – sposoby przeciwdziałania i reagowania.
- ★  5. **Mediacje rówieśnicze** sposobem rozwiązywania konfliktów.
6. **Depresja, której nie widać** – profilaktyka, diagnoza, reagowanie.
- ★ 7. **Trening umiejętności społecznych (TUS).**
- ★  8. **NIUS, HEJT, FEJK.** Jak kształtować krytyczne podejście do treści publikowanych w internecie?
- ★  9. **Nowe zagrożenia** – profilaktyka.
- ★  10. **Sytuacje trudne w kontaktach z rodzicami** w oparciu o teorię osobowości C. G. Junga.
- ★ 11. **Stres a neuroplastyczność mózgu.** Jak przekuć swój pesymizm na pozytywne myślenie.

WYCHOWAWCZA I OPIEKUŃCZA ROLA SZKOŁY

11. **Budowanie poczucia własnej wartości** u uczniów.
- ★ 12. **Budowanie relacji** w zespole klasowym.
- ★🎓 13. **Wspomaganie wychowawczej roli rodziny**.
- 🎓 14. **Relacje w pracy nauczyciela** - z sobą, z uczniem, z współpracownikami.
15. **Budowanie autorytetu nauczyciela**.
16. Jak rozmawiać z uczniami o trudnych emocjach ?
17. **Wypalenie zawodowe, a odporność psychiczna** - filary i sposób jej budowania.
18. **Dobrostan ucznia - Dobrostan nauczyciela**.
19. **Nauczyciel - między empatią a asertywnością**.
- 🎓 20. **Moce współpracy - budowanie zespołów klasowych** .
- ★🎓 21. **Podnoszenie jakości wsparcia dzieci i ich rodzin poprzez prowadzenie Wczesnego Wspomagania Rozwoju Dziecka (WWR)**.
- ★🎓 22. **Mieć rację czy relację** - tworzenie środowiska przyjaznego dla ucznia i nauczyciela w oparciu o elementy pozytywnej dyscypliny.

★ TOP 30 🎓 ZGODNE Z POLITYKĄ MEIN 23/24

NOKILKĘJ PEŁNA OFERTA SZKOLEŃ



WYCHOWAWCZA I OPIEKUŃCZA ROLA SZKOŁY

22. **Bądź EKO – EKOSZKOŁA.** Jak ciekawie przygotować zajęcia o tematyce ekologicznej?
23. **Techniki relaksacyjne dla dzieci** przedszkolnych i uczniów klas 1- 3.
- ★ 24. **Uwaga ZŁOŚĆ!** Jak radzić sobie z trudnymi emocjami uczniów?
25. **Zagospodaruj dobrze lekcję wychowawczą - TUS w oparciu o grę edukacyjną "Rycerze MOCy".** Szkolenie z Fundacją NIEE.
- ★ 26. **Wychowanie do wartości.**
- ★ 27. **Celowa, dostępna i adekwatna pomoc psychologiczno - pedagogiczna** w szkole/przedszkolu.
- ★ 28. Jak organizować **zajęcia z umiejętności uczenia się w szkole** w ramach pomocy psychologiczno - pedagogicznej.
- ★ 29. **Dziecko w kryzysie psychicznym i emocjonalnym - interwencja kryzysowa, reagowanie, profilaktyka.**
- ★ 30. **Praca z dzieckiem i uczniem ze spektrum Autyzmu.**
- ★ 31. **Unikać, rozstrzygać czy rozwiązywać.**



STREFA MOTYLA
Centrum Wsparcia Dzieci i Młodzieży

CENTRUM WSPARCIA DZIECI I MŁODZIEŻY STREFA MOTYLA W KĘTACH

- PSYCHOLOG
- TERAPEUTA
- LOGOPEDA
- TERAPEUTA SI
- TRENING TUS

**Zapraszamy do współpracy rodziców
oraz szkoły, przedszkola, poradnie pp, i fundacje**

- Kęty, ul. Wszystkich Świętych 11
- czynne codziennie w godzinach 8.00 - 20.00
- umów się na wizytę poprzez stronę
www.strefamotyła.pl lub zadzwoń
pod numer telefonu 514610174

LEKTIKON
TWOJE SKRZYDŁA SUKCESU

INSTYTUT NAUKI LEKTIKON

Akredytowana Niepubliczna Placówka Doskonalenia Nauczycieli

KONTAKT

Dyrektor Instytutu Nauki Lektikon

RADOSŁAW ŚWIERGOSZ

r.swiergosz@lektikon.edu.pl

+48 660 721 999

Wicedyrektor Instytutu Nauki Lektikon

ANNA RYSZKA

a.ryszka@lektikon.edu.pl

+48 602 326 941

KOORDYNATOR W TWOIM WOJEWÓDZTWIE



www.lektikon.pl

ul. Wszystkich Świętych 11, 32-650 Kęty

NIP: 5512320294, REGON: 121029033

Nr konta: 09 1140 2004 0000 3802 6430 1723 (wpłaty instytucjonalne)

Nr konta: 83 1140 2004 0000 3202 7878 5016 (wpłaty indywidualne)